

因應 敦睦鑑隊 群聚疫情

各位醫師，大家好，

昨晚CDC有發布給全體醫界同仁，如下：

各位醫界先進大家，晚安！

• 麻煩請本市各級醫療院所增列TOCC，提高臨床警覺：

1. 左營軍港
2. 海軍
3. 接觸者是否為海軍、艦艇或軍港人員。

• 有關大眾運輸交通工具本府已啟動：

1. 公車及計程車司機這兩天如果有載到官兵（4/15）且之後出現疑似症狀者，請主動與衛生局防疫專線聯絡7230250，由本局立即進行轉介採檢。
2. 左營海軍營區外及國軍總醫院左營分院前排班計程車，請交通局協助列冊，全面要求徹底清消。
3. 加強捷運左營高鐵站及車體環境清消，提高清消頻次。

謝謝各位！



社團法人高雄市牙醫師公會

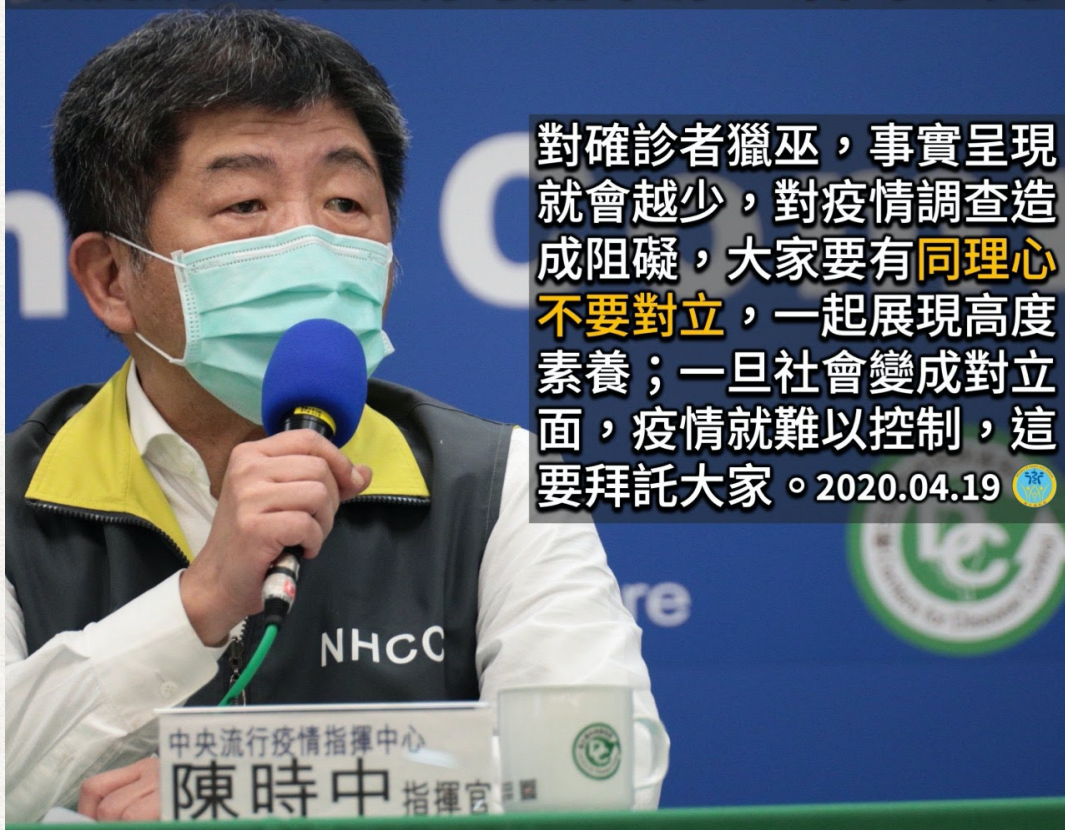


若同住者有被召回或有相關接觸史、收到 1922 疫情指揮中心發送關懷簡訊及曾至確診病例重要活動地者等等，皆要提高警覺。

防疫靠您我，共同維護安全醫療家園。 謝謝您！

下頁起是建議新增 TOCC 詢問格式，請參閱：

**臺灣疫情能控制住
靠的是信任，大家坦承以告
讓疫調人員釐清可能來源，及時匡列**



凡左營軍港、海軍、接觸者，一律約診二個星期後，如必須看診請配戴N95及穿防護衣，以保護自身安全。

1. 是否收到1922疫情指揮中心發送之關懷簡訊？

☐ 否 ☐ 是

2. 同住者或接觸者是否有被(左營)海軍召回？

☐ 否 ☐ 是

3. 是否與這700多位被召回者有直接或間接接觸史？

☐ 否

☐ 有「直接」接觸史：本人直接與這700多位被召回者接觸

☐ 有「間接」接觸史：同住者與這700多位被召回者接觸

4. 是否於(4/15-4/17)曾至敦睦艦隊確診病例於高雄市重要活動地點：

☐ 否 ☐ 是： _____

敦睦艦隊群聚疫情確診病例 -高雄市重要活動地統計-

下列為本市確診個案曾造訪人流眾多之場域

- 一. 漢神巨蛋(左營區)-4/16 11:30-13:30
- 二. 瑞豐夜市(鼓山區、左營區)-4/16 21:00-22:30
- 三. 義大商城(大樹區)-4/16 13:30-18:00
- 四. 家樂福鼎山店(三民區)-4/17 10:00-11:00
- 五. 好市多大順店(鼓山區)-4/17 09:00-10:00
- 六. 四維羽球場(苓雅區)-4/15 21:00-22:00
- 七. 小港郵局(小港區)-4/17 14:00-14:30

請立即通知啟動防疫工作，疫調、閉館、清消。

高雄市政府衛生局4月19日發佈



敦睦艦隊群聚疫情確診病例 -高雄市重要活動地統計¹-

下列為本市/外縣市確診個案曾造訪人流眾多之場域

- 一. 中正一路120號5樓之7教室(苓雅區)-4/16 18:00-20:00
- 二. 緣髮百元精緻快速剪(林園區)-4/17 15:00-16:00
- 三. 麗馨商旅七賢館(前金區)-4/15 住宿一晚
- 四. 天天汕頭火鍋(鹽埕區)-4/15 19:00-20:30
- 五. 玫瑰汽車旅館(左營區)-4/16 18:30-21:00
- 六. 赤鬼牛排(左營區)-4/17 11:30-13:30
- 七. 韓咪達韓式料理店(三民區)-4/17 12:00-13:30

請立即通知啟動防疫工作，疫調、閉館、清消。

高雄市政府衛生局4月20日發佈

敦睦艦隊群聚疫情確診病例 -高雄市重要活動地統計²-

下列為本市/外縣市確診個案曾造訪人流眾多之場域

- 八. 卡布Cappu 義式料理(楠梓區)-4/16 18:30-19:30
- 九. Mr. 帕(鼓山區)-4/17 19:30-21:00
- 十. 吳媽媽餃子館家常菜(左營區)-4/14 18:30-19:00
- 十一. 澤野燒肉屋(左營區)-4/15 18:00-20:30
- 十二. 新光三越高雄左營店(左營區)-4/15 15:00-19:00
- 十三. 素香庭(三民區)-4/17 19:00-21:00
- 十四. 老四川巴蜀麻辣燙(鼓山區)-4/17 18:30-20:00

請立即通知啟動防疫工作，疫調、閉館、清消。

高雄市政府衛生局4月20日發佈



社團法人高雄市牙醫師公會

